

## **Анализ результатов и методические рекомендации выполнения заданий краевой диагностической работы по биологии для учащихся 9 классов МО Брюховецкий район**

В январе 2019 г. согласно графику КДР в общеобразовательных учреждениях МО Брюховецкий район была проведена краевая диагностическая работа (далее - КДР) по биологии. КДР по биологии была предназначена для оценки качества достижений обучающихся 9 классов, выбравших этот учебный предмет для сдачи экзамена государственной итоговой аттестации или по желанию обучающихся.

### **Цели проведения работы:**

- познакомить учащихся с формой заданий ОГЭ - 2019 по биологии, с критериями оценивания экзаменационных работ;
- основываясь на анализе результатов, определить пробелы в знаниях учащихся и помочь учителям скорректировать обучение, спланировать обобщающее повторение таким образом, чтобы устранить эти пробелы.

Работу выполняли 112 учащихся из 114 выбравших. Содержание заданий диагностической работы соответствовало обязательному минимуму содержания общеобразовательного курса биологии в федеральном компоненте стандарта общего образования.

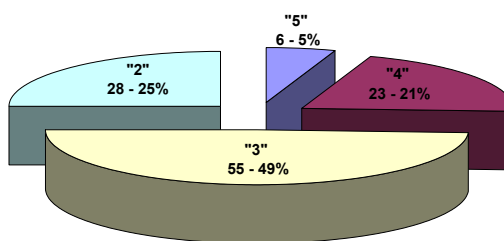
биологии всех муниципалитетов.

Краевая диагностическая работа содержала задания с записью краткого ответа, в том числе: задания с ответом в виде цифры или последовательности цифр; задание с развернутым ответом, в котором требовалось записать полный и обоснованный ответ на поставленный вопрос (знание правил здорового образа жизни и гигиены). КДР по биологии включало 11 заданий, из них: 6 заданий базового уровня сложности (задания № 1-6); 4 задания повышенного уровня сложности (задания № 7-10); 1 задание высокого уровня (№ 11).

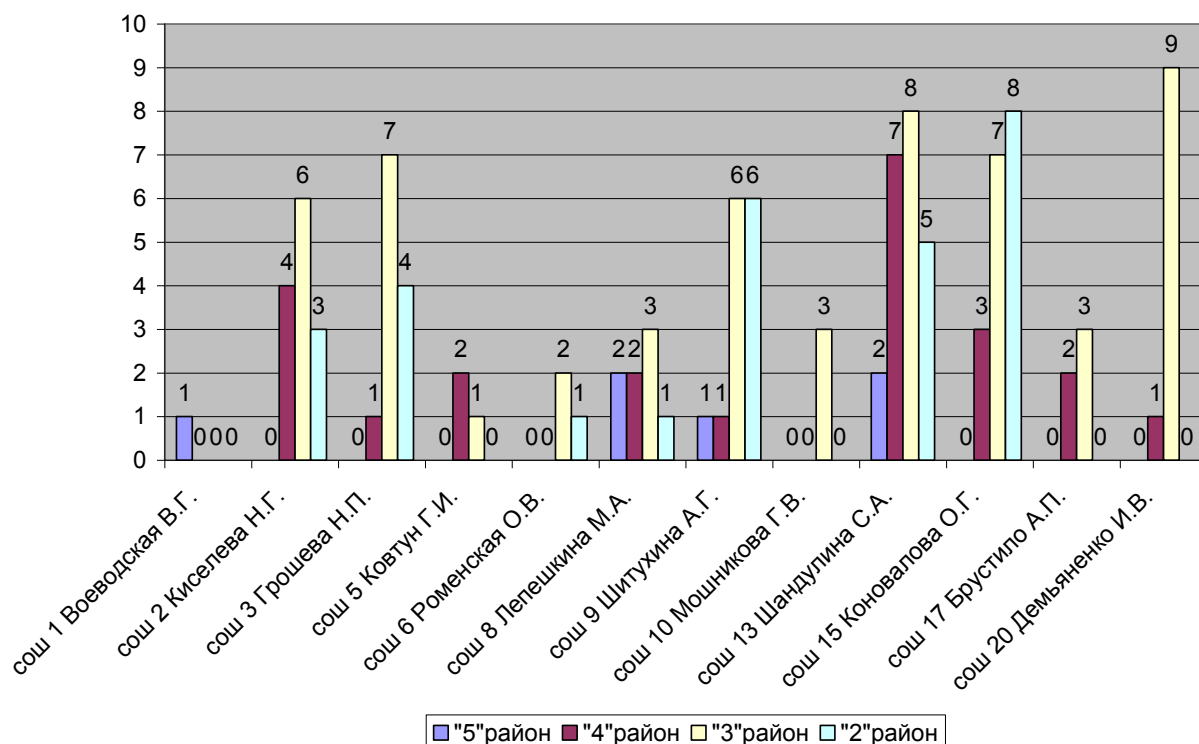
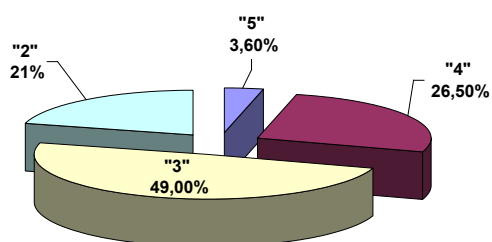
Учащиеся муниципалитета, выполнявшие работу справились с КДР хуже, чем в целом по краю, процент получивших отметку «2» составил 25%, а в крае 20,8%. Процент учащихся, получивших отметку «3» - 49,0%, такой же, как и краевой. Оценку «4» получили – 20,5% учащихся, что на 6% меньше, чем этот результат в крае. А процент отметок «5» больше почти на 2%, и составил 5,2%.

На диаграмме 1 и 2 представлено распределение отметок за работу в среднем по краю, муниципалитету и по школам.

Распределение отметок в школах муниципалитета



Средний процент отметок по биологии в крае



Как видно из последней диаграммы самые низкие результаты в СОШ № 15, 9, 13 ( учителя Коновалова О.Г., Шитухина А.Г., Шандулина С.А.). Нет неудовлетворительных оценок в СОШ № 1, 5, 10, 17, 20 ( учителя Воеводская В.Г., Ковтун Г.И., Мошникова Г.В., Брустило А.П., Демьяненко И.В.)

### Анализ выполнения заданий

Рассмотрим задания КДР, вызвавшие затруднения, т.к. региональные

результаты могут отличаться от процентного выполнения их для каждого муниципалитета, школы и класса.

**Задание 1.** Его выполнили 58% учащихся. Эти задания базового уровня сложности проверяли знание учащихся особенностей строения клеток прокариот и эукариот, функции их органоидов, умение распознавать органоиды клетки по их изображению.

**Задание 2.** Эти задания выполнили 51,7% учащихся. Эти задания базового уровня сложности проверяли знание учащихся характерных особенностей царств и типов живых организмов, умение распознавать биологические объекты по их изображению. В задании нужно было определить таксономическую принадлежность объекта изображенного на рисунке и указать характерную особенность царства или типа, к которому он относится.

**Задание 9.** Эти вопросы вызвали наибольшее затруднение у учащихся школ нашего района. В заданиях этой линии нужно было установить правильную последовательность жизненного цикла паразитических червей или растений. Эти задания повышенного уровня сложности, с ним справилось только 17,8 % учащихся, из них максимальный балл получили только 3,5% , это хуже чем результаты в крае (14,3% (16) 8,3% (26)). Данный элемент содержания усвоен на крайне низком уровне.

**Задание 10.** Эти задания проверяли умение учащихся включать в биологический текст пропущенные термины и понятия по темам:

- **Роль бактерий в природе и жизни человека**
- **Мышечная ткань**
- **Царство Растения**
- **Тип Кишечнополостные**

Они относятся к заданиям повышенного уровня сложности (28,5% (16) 17,8% (26) выполнения), что также ниже уровня выполнения по краю. Данный элемент содержания усвоен на низком уровне.

Объектами контроля краевой диагностической работы являлись знания и умения учеников, сформированные при изучении следующих разделов курса биологии: «Растения», «Бактерии. Грибы. Лишайники», «Животные», «Человек и его здоровье», «Общая биология». Задания контролировали биологическую подготовку учеников, сформированность различных учебных умений и способов действий: использование биологической терминологии; распознавание биологических объектов по изображениям; установление причинно-следственных связей; знания мер оказания первой медицинской помощи, соблюдение санитарно-гигиенических норм и правил здорового образа жизни.

Анализ решаемости заданий показал, что сложными (данный элемент содержания усвоен на крайне низком уровне) для учеников оказались задания на умения:

- **устанавливать соответствие (требовались знания особенностей строения и функций биологических объектов);**

- определять последовательности биологических процессов, явлений, объектов (установить правильную последовательность жизненного цикла паразитических червей или растений);
- включать в биологический текст пропущенные термины и понятия из числа предложенных;
- соблюдение санитарно-гигиенических норм и правил здорового образа жизни.

На основе анализа КДР по биологии учителям рекомендуется выделить проблемные темы в каждом классе и проработать их. Организовывать повторение четырехгодичного курса биологии, для систематизации и обобщения наиболее значимого и сложного для понимания учеников материала. Необходимо акцентировать внимание на типичных признаках представителей растительного и животного мира. Учащиеся должны уметь узнавать наиболее типичных представителей и определять их систематическую принадлежность; уметь работать с изображениями строения организмов, сравнивать их и сопоставлять особенности строения и функционирования организмов разных царств; знать последовательности стадий развития паразитических червей и растений. В ходе изучения раздела «Человек и его здоровье» уделить внимание соблюдению санитарно-гигиенических норм и правил здорового образа жизни.

При контроле знаний и на этапе изучения нового материала, использовать биологические тексты, рисунки, статистические данные, представленные в табличной, графической или схематичной форме как источник биологической информации. Учить смысловому чтению и работе с разными видами текстов.

Тьютор ЕГЭ и ОГЭ по биологии

Югова С.С.