

**АНАЛИЗ РЕЗУЛЬТАТОВ**  
**краевой диагностической работы по математике**  
**9 класс (20 февраля 2019 г.)**

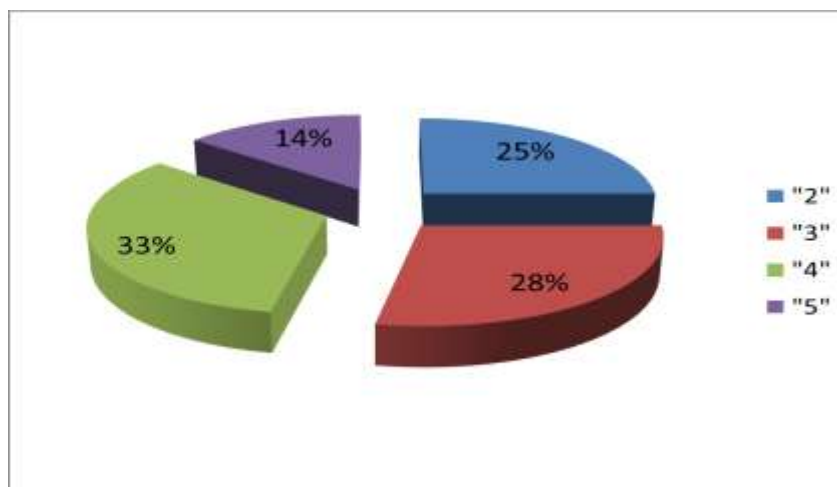
Краевую диагностическую работу выполняли 511 обучающихся 9 классов (отсутствовало 35 человек), что составляет 94% от всех учащихся 9 классов Брюховецкого района. В таблице 1 и на диаграмме 1 представлены количество и средние проценты полученных оценок по итогам работы.

Таблица 1

	Количество писавших работу	Количество полученных оценок			
		«2»	«3»	«4»	«5»
район	511	128	143	169	71

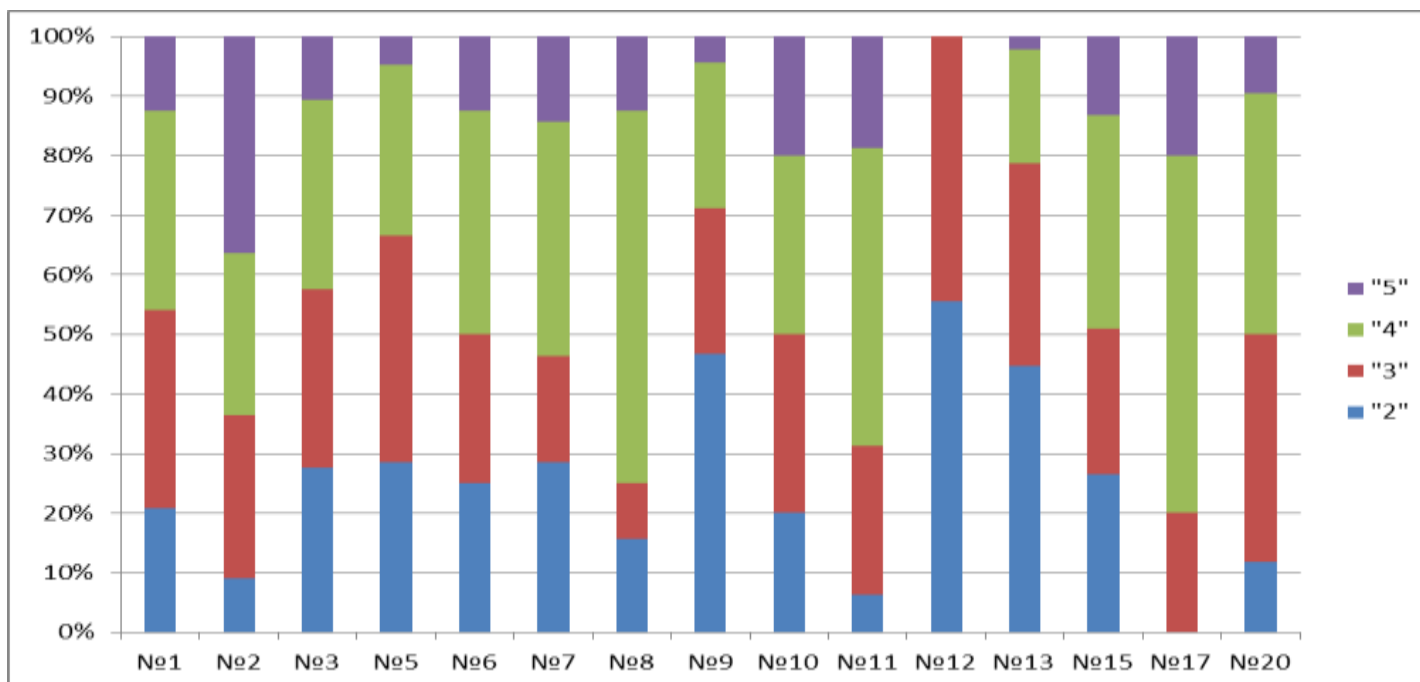
	Количество писавших работу	Проценты полученных оценок			
		«2»	«3»	«4»	«5»
район	511	25,0 %	28,0 %	33,1 %	13,9 %

Диаграмма 1



По учреждениям района распределение оценок приведено на диаграмме 2.

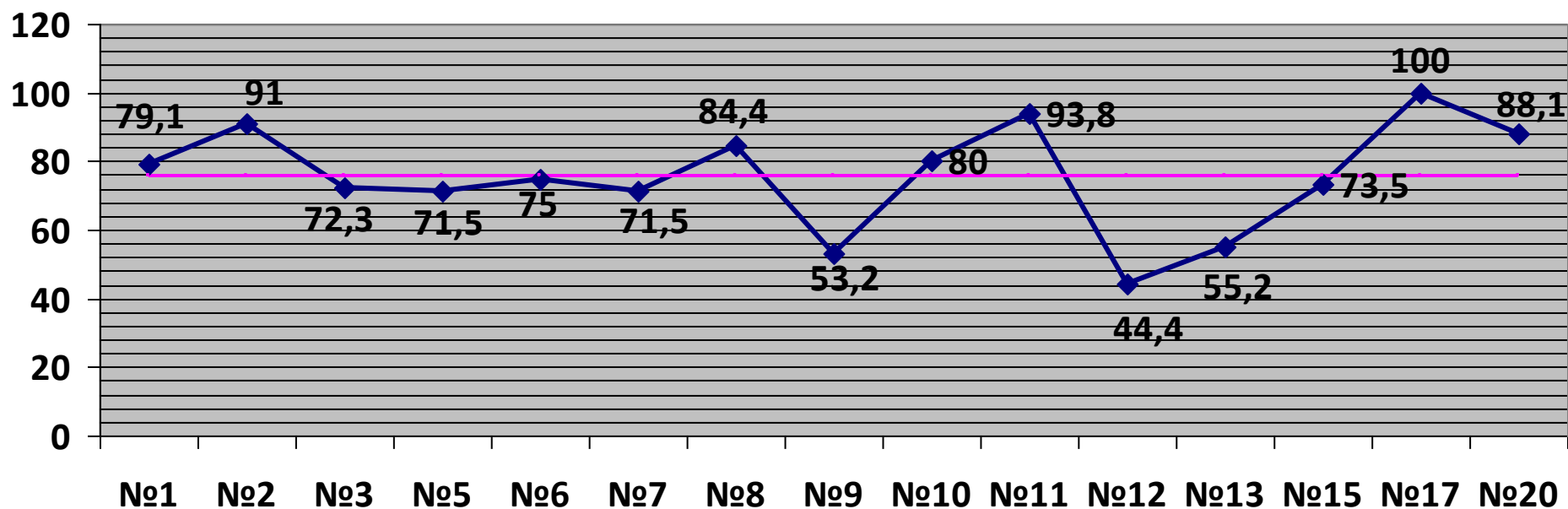
Диаграмма 2



Разброс неудовлетворительных отметок по учреждениям района колеблется от **0%** (СОШ №17) до **55,6 %** (СОШ № 12).

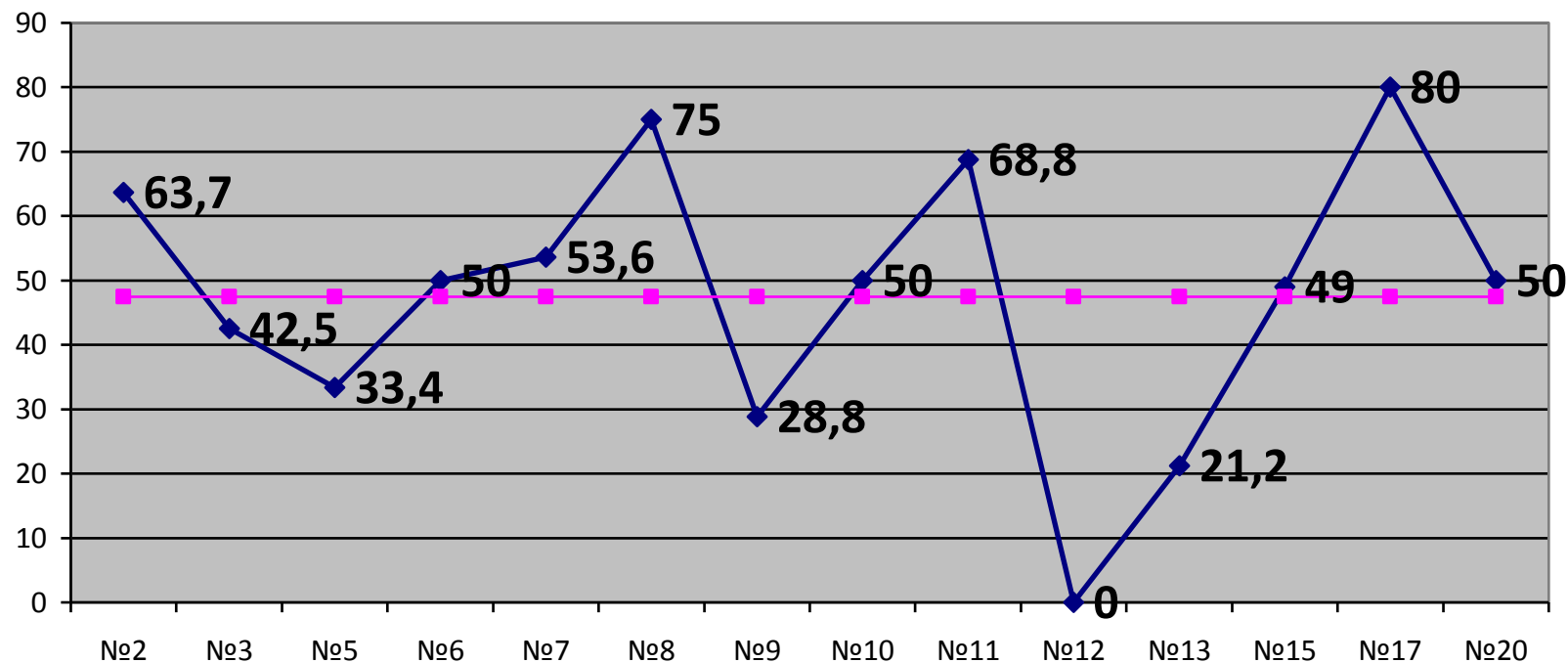
По району уровень обученности составил **75,5%**

### Процент обученности



По району качество составило 47,5%.

### Качество знаний



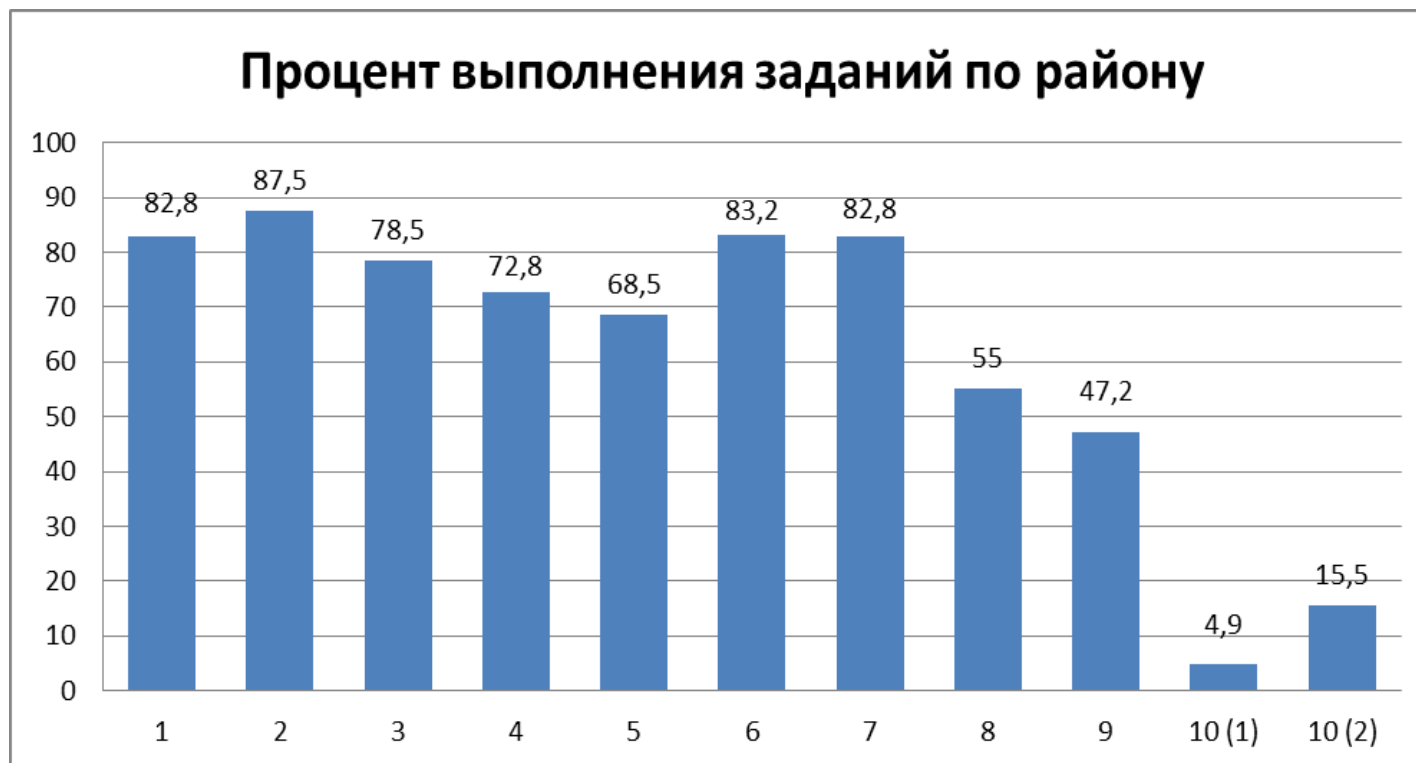
Работа состояла из 10 заданий, 9 из которых - задания базового уровня сложности и одно повышенного уровня сложности по модулю «Алгебра». Задания проверяли знания учащихся, полученные по математике за 7 – 8 классы и 1 четверть 9 класса.

Целью работы была диагностика уровня знаний учащихся по математике на данном этапе обучения для планирования процесса подготовки к ОГЭ

Время проведения - 45 минут.

На диаграмме 3 представлены результаты выполнения каждого из десяти заданий данной диагностической работы.

Диаграмма 3



Наиболее успешно учащиеся выполнили задания №1-4, 6,7.

Задание №1 1(с кратким ответом), проверявшее умение учащихся выполнять арифметические действия с рациональными числами, выполнили 82,8% писавших девятиклассников.

Задание №2 (с выбором ответа), которое проверяло умение учащихся анализировать данные, приведенные в таблице, и выбрать ответ на вопрос, верно выполнили 87,5%.

Задание №3 (с выбором ответа) проверяло умение учащихся применять свойства числовых неравенств. С ним справились 78,5%.

Задание №4 (с выбором ответа) проверяло умение учащихся применять свойства квадратного корня. С заданием справились 72,8% девятиклассников.

Задание №5 (с кратким ответом) проверяло умение учащихся решать линейные уравнения. С заданием справились 68,5% писавших учащихся. Результат невысокий. Больше 30 % учащихся не смогли правильно упростить уравнение и ошиблись в вычислениях.

Задание № 6 (с кратким ответом) проверяло умение решать задачи на проценты. С ним успешно справились 83,2% обучающихся.

Задание №7 (с кратким ответом) проверяло умение учащихся читать столбчатые диаграммы. Это задание выполнили 82,8% учащихся. Результат достаточно хороший, учитывая, что таких заданий в учебниках нет, они ориентированы больше на здравый смысл.

Задание №8 (на установление соответствия), проверявшее умение учащихся правильно соотносить уравнение прямой с ее изображением на чертеже, выполнили лишь 55% учащихся.

Задание №9 (с кратким ответом) проверяло умение учащихся упрощать целые выражения, применяя формулы сокращённого умножения, и вычислять значение выражения. С этим заданием девятиклассники справились хуже, уровень выполнения, составил 47,2%.

Процент выполнения задания №10 на 1 балл – 4,9% и на 2 балла -15,5%. Это были задания, проверяющие знания и навыки решения уравнений.

### ***Рекомендации:***

С целью ликвидации пробелов в знаниях обучающихся по указанным темам необходимо:

- вести постоянную работу с учащимися по закреплению и совершенствованию техники счета (действия с дробями, действия с числами, имеющими как одинаковые, так и разные знаки, нахождение значений числовых выражений со знаком модуля)
- отрабатывать и закреплять навык решения всех типов задач на проценты

- продолжать отработку навыка тождественного преобразования целых алгебраических выражений.
- знакомить учащихся с различными методами решения практико-ориентированных задач, заданных таблицами.
- привлекать учащихся к работе на сайте РЕШУОГЭ ,а так же привлекать другие интернет ресурсы;
- использовать в работе задания открытого банка задач, размещённых на сайте ФИПИ.

Тьютор по подготовке к ОГЭ

Л.Г. Галдина