

АНАЛИЗ РЕЗУЛЬТАТОВ
Краевой диагностической работы по русскому языку
7 класс (23 января 2019 год)

23 января 2019 года обучающиеся 7-х классов школ Брюховецкого района писали КДР по русскому языку.

Цель работы – подготовка учащихся к ОГЭ: освоение содержания и техники выполнения заданий с кратким ответом. Коды контролируемых элементов знаний и проверяемых умений соответствуют кодам, опубликованным в демоверсии ОГЭ-2018 по русскому языку на сайте www.fipi.ru.

Краевая диагностическая работа по русскому языку для 7 класса проводится в форме разноаспектного анализа текста и 6 заданий с кратким ответом.

В шестнадцати школах района обучается 532 учащихся 7-х классов. Диагностическую работу выполняли 494 обучающихся, что составляет 92,4 % от всех учащихся 7-х классов Брюховецкого района. Средний балл 4,86.

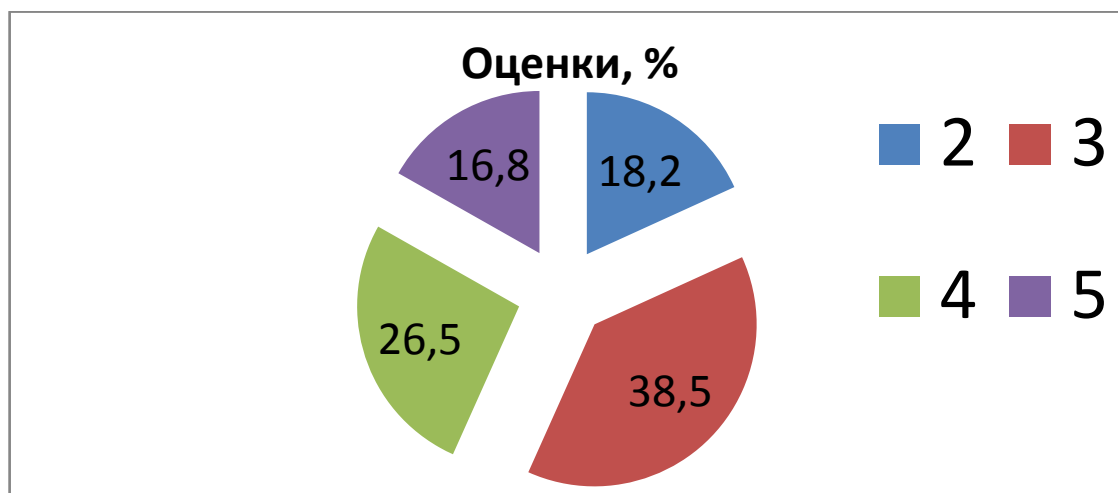
В таблице 1 и на диаграмме 1 представлены количество оценок, средние проценты полученных оценок по итогам работы.

Таблица 1.

	Количество писавших работу	Количество полученных оценок			
		«2»	«3»	«4»	«5»
Брюховецкий район	494	90	190	131	83

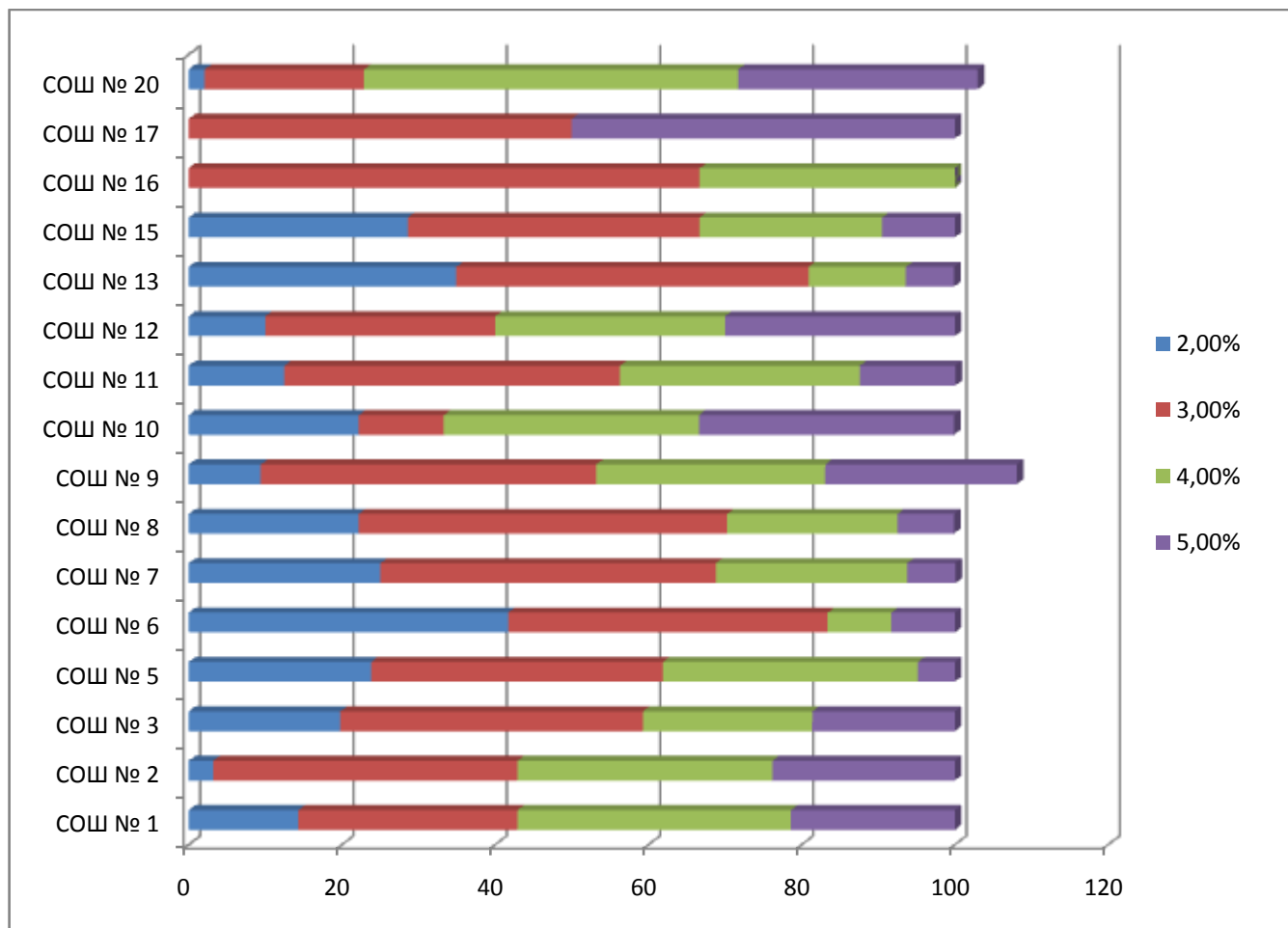
	Количество писавших работу	Проценты полученных оценок			
		«2»	«3»	«4»	«5»
Брюховецкий район	92,8%	18,2	38,5	26,5	16,8

Диаграмма 1.



По всем общеобразовательным учреждениям Брюховецкого района, где семиклассники выполняли КДР, процентное распределение оценок приведено в диаграмме 2.

Диаграмма 2.



Разброс неудовлетворительных оценок по учреждениям района колеблется от 0 % (СОШ 16,17) до 34,9 % (СОШ № 13), 41,7% (СОШ № 6).

Подавляющее большинство учащихся, писавших диагностическую работу, преодолели порог успешности, но в среднем по школам района 18,2% учащихся получили оценку «2», т. е. на сегодняшний день эти ученики к будущей итоговой аттестации не готовы.

Работа представляла собой деформированный текст и 6 заданий с кратким ответом и оценивалась по следующим критериям:

- 1 – орфографические нормы и пунктуационные нормы;
- 2 – правописание корней;
- 3 – основные виды словообразования;
- 4 – правописание приставок;
- 5 – морфология, наречие;
- 6 – причастный и деепричастный обороты.

В Таблице 2 представлены процентные результаты выполнения и оценивания каждого из шести критериев данной диагностической работы исходя из количества писавших КДР в муниципалитете и каждой школе в отдельности.

Таблица 2.

№ школы/ задание	Кол-во писавши х работу	Орф. 1б.	Пункт, 1б.	2, 1б.	3, 1б.	4, 1.	5, 1б.	6 1б.
Всего по муниципалитету	494	63,8	62,6	69,6	68,8	93,9	55,1	72,5
СОШ №1	28	67,8	71,4	71,4	67,8	100	64,2	75
СОШ № 2	63	74,6	65	84,1	84,1	100	69,8	80,9
СОШ № 3	86	73,2	58,1	59,3	61,6	97,6	62,7	76,7
СОШ № 5	21	47,6	61,9	76,1	47,6	85,7	76,1	52,3
СОШ № 6	12	33,3	50	33,3	58,3	75	58,3	33,3
СОШ № 7	32	62,5	93,7	62,5	46,8	81,2	28,1	50
СОШ № 8	27	66,6	48,1	59,2	59,2	96,2	40,7	62,9
СОШ № 9	32	68,7	84,3	71,8	71,8	93,7	43,7	78,1
СОШ № 10	9	66,6	55,5	77,7	100	100	55,5	88,8
СОШ № 11	16	37,5	81,2	50	81,2	100	68,7	93,7
СОШ № 12	10	70	70	100	100	100	60	50
СОШ № 13	63	41,2	42,8	61,9	63,4	84,1	34,9	60,3
СОШ № 15	42	50	50	71,4	57,1	95,2	45,2	73,8
ООШ №16	3	100	66,6	66,6	33,3	100	66,6	66,6
СОШ № 17	2	50	50	100	100	100	100	100
СОШ № 20	48	87,5	68,7	89,5	93,7	97,9	66,6	95,8

Анализ выполнения заданий.

Анализ работы показывает, что в КДР-7 по русскому языку по одному критерию получены наиболее низкие результаты: – **55,1% (Морфология.Наречие).**

Задание 5 относилось к блоку «Морфология». Оно демонстрировало умение обучающихся определять часть речи слова и морфологические признаки. Затруднение вызвало у учащихся выполнение пятого задания, в котором необходимо было выписать из текста наречие и указать его синтаксическую роль. Известно, что из основных частей речи наречие является наиболее сложной для изучения. Это объясняется тем, что учащиеся знакомятся с ней на гораздо более позднем этапе обучения. Поэтому для получения устойчивых знаний нужно использовать принцип перспективно-опережающего обучения, постепенно включая учебный материал по наречию в разделы «Имя прилагательное», «Второстепенные члены предложения», «Обстоятельство». **Самый высокий процент СОШ №16 – 100%. Самый низкий – СОШ №7 – 28,1%.**

Результаты по данной КДР за практическую грамотность при выполнении первого задания можно считать удовлетворительными. Орфографические и пунктуационные навыки проверялись на основе восстановления деформированного текста. Нужно отметить, что орфографические и пунктуационные умения оказались выполнены на одном уровне (**орфография-63,8%**), (**пунктуация-62,6%**). Наибольшую трудность у учащихся вызвали задания, связанные с

определением предикативной основы предложения, расстановкой необходимых знаков препинания (определение количества главных членов предложения, определение подлежащего и сказуемого, знаков препинания в простом осложненном). **Задание 1 (орфографические нормы) менее 50% выполнено обучающимися СОШ № 5, 6, 11, 13, 15, 17. Самый высокий процент СОШ №16 – 100% и СОШ №20 - 87,5%. Самый низкий СОШ № 6 – 33,3%. Задание 1 (пунктуационные нормы) : почти во всех учреждениях от 50% до 93,7%. Самый низкий результат СОШ №13 – 42,8%, самый высокий СОШ №7 – 93,7%.**

Невысокий уровень выполнения указанных заданий говорит о недостаточной сформированности языковой компетентности учащихся в аспекте практической грамотности, поэтому необходимо усилить работу по пунктуации с использованием деформированных текстов. Также рекомендуем как можно чаще анализировать с учащимися комплекс изучаемых изобразительно-выразительных средств. Для этого необходимо использовать тексты разных стилей и жанров, интегрируя уроки русского языка и литературы.

Примерно на таком же уровне были выполнены **задания 2, 3, 6.**

Задание 2 было направлено на проверку знания орфографических правил связанных с правописанием корней. Из предложений необходимо выписать слово с чередующейся гласной. Это задание не вызвало большой трудности и было выполнено на уровне 69,6%. **Процент выполнения распределился между школами района от 50 % СОШ № 11 до 100% СОШ № 12, 17.**

Задание 3 было направлено на проверку знаний основных способов словообразования (приставочного, суффиксального, приставочно – суффиксального и т. д.).

Это задание было выполнено обучающимися района на 68,8%. **Процент выполнения распределился между школами района от 33,3% СОШ № 16 до 100% СОШ №10, 17 .**

Задание 6 было направлено на умение выделять причастный и деепричастный обороты и определять их синтаксическую роль. Выполнение составило 72,5 %. От умения выделять грамматическую основу предложения зависит понимание, из каких главных членов она состоит, и какие обособленные распространённые второстепенные члены есть в данном предложении. Кроме того, для качественного выполнения шестого задания учащиеся должны хорошо усвоить такие сложные части речи (формы глагола), как причастие и деепричастие. Если эти темы не изучены достаточно, то и нахождение причастных и деепричастных оборотов будет невозможно. Поэтому очень важно, чтобы учитель всё время проводил параллели между темами и устанавливал внутрисубъектные связи. **В основном все учащиеся района справились с этим заданием, процент выполнения составил от 33,3 % до 100 %. Самый высокий процент выполнения СОШ №17 - 100%.**

Лучше всего учащиеся справились с **заданием 4.** Задание 4 было направлено на проверку знания орфографических правил, связанных с правописанием приставок. Из предложений необходимо было выписать слово, в котором правописание приставки зависит от значения. Это задание не вызвало большой трудности и было выполнено на уровне **(93,9%)**. Возможно, это связано с тем, что в демоверсиях последних лет в качестве примеров приводились приставки на З и С, а также приставки ПРЕ- и ПРИ-, и поэтому их правописание было хорошо отработано школьниками. **Все учащиеся района справились с этим заданием, процент выполнения составил от 75 %**

до100 %. Самый высокий процент выполнения СОШ № 1, 2, 10, 11, 12, 16, 17 - 100%.

Задания проведённой в 7-х классах КДР были составлены в соответствии с кодификатором ГИА-9 (ОГЭ), опубликованным на сайте ФИПИ и были направлены на рассредоточенную подготовку учащихся к итоговой аттестации по русскому языку за курс основной школы.

Из всего вышеизложенного – рекомендации учителям-предметникам:

- выделить «проблемные» темы в каждом конкретном классе и работать над ликвидацией пробелов в знаниях и умениях учащихся по этим темам;

- выделить «проблемные» темы у каждого слабого учащегося в классе и работать над ликвидацией пробелов в знаниях и умениях конкретного учащегося;

- учителям школ района усилить работу по повторению и закреплению орфографических навыков обучающихся;

- улучшить работу с обучающимися по закреплению пунктуационных навыков;

- всем учителям на уроках русского языка, литературы, факультативных занятиях, кружках и элективных курсах продолжить работу с текстом, его комплексным анализом; особое внимание обратить на умение обучающихся сжимать исходный текст.

- учесть результаты КДР для получения наиболее объективной оценки знаний обучающихся;

- рекомендовать обучающимся посещать факультативные занятия по русскому языку.

- выявить трудности и устранять пробелы в изучении соответствующего учебного материала на основе результатов, полученных по КДР;

- использовать в работе деформированные тексты для повышения уровня практической (орфографической и пунктуационной) грамотности учащихся;

- организовывать систематическое обобщающее повторение пройденного учебного материала с учётом ошибок, допущенных учащимися.

ТьюторЕГЭ по литературеИ.В. Безкоровайная

.