

АНАЛИЗ РЕЗУЛЬТАТОВ
Краевой диагностической работы по русскому языку
9 класс (14 декабря 2018 год)

14 декабря 2018 года обучающиеся 9-х классах школ Брюховецкого района писали КДР по русскому языку. Она представляла собой написание сжатого изложения по прослушанному аудио-тексту.

Цель работы: диагностика уровня знаний обучающихся на данном этапе обучения для планирования процесса подготовки к итоговой аттестации в форме ОГЭ.

В шестнадцати школах района обучается 561 учащийся 9-х классов. Диагностическую работу выполняли 517 обучающихся, что составляет 85 % от всех учащихся 9-х классов Брюховецкого района.

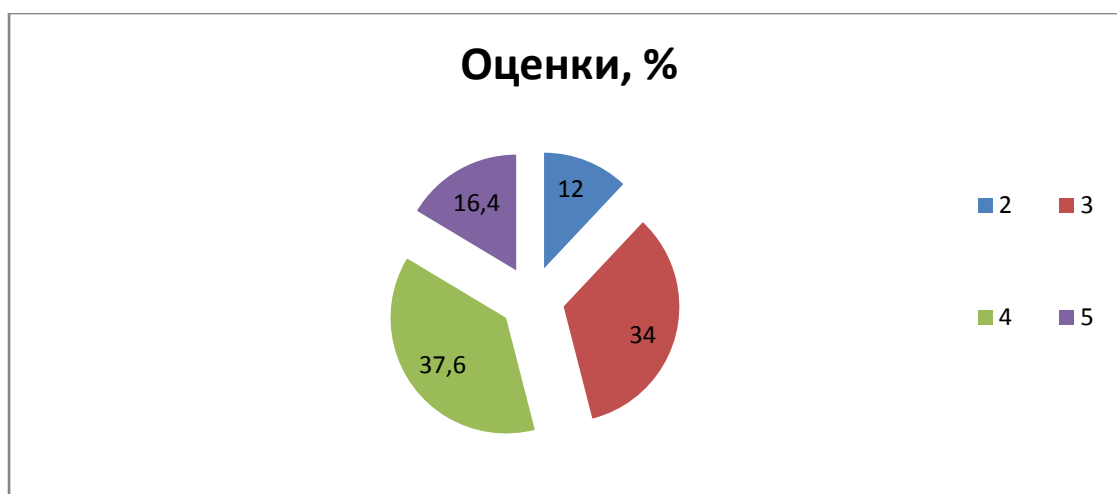
В таблице 1 и на диаграмме 1 представлены количество оценок, средние проценты полученных оценок по итогам работы.

Таблица 1.

	Количество писавших работу	Количество полученных оценок			
		«2»	«3»	«4»	«5»
Брюховецкий район	517	62	176	194	85

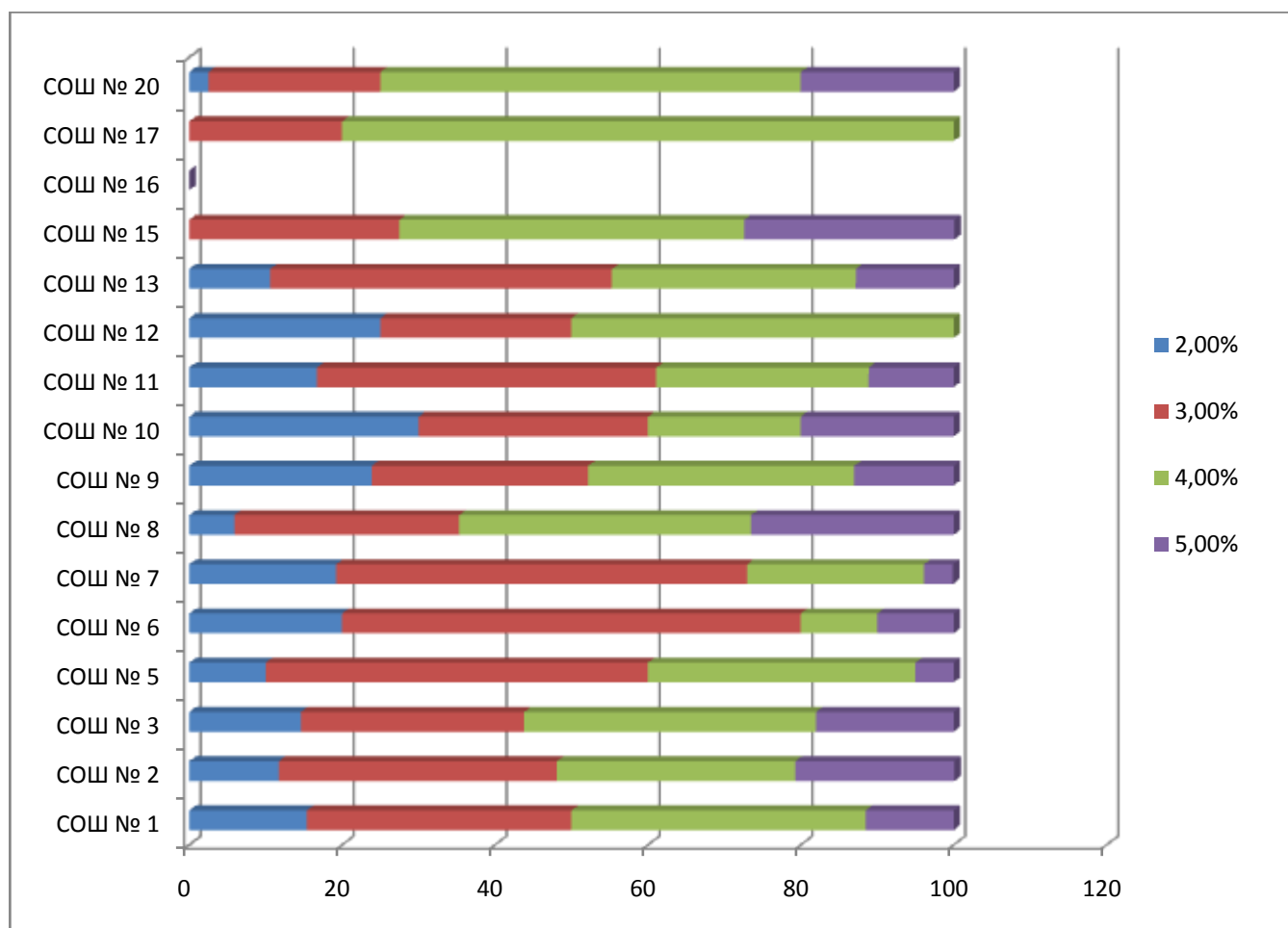
	Количество писавших работу	Проценты полученных оценок			
		«2»	«3»	«4»	«5»
Брюховецкий район	92,1%	12,0	34,0	37,6	16,4

Диаграмма 1.



По всем общеобразовательным учреждениям Брюховецкого района, где девятиклассники выполняли КДР, процентное распределение оценок приведено в диаграмме 2.

Диаграмма 2.



Разброс неудовлетворительных оценок по учреждениям района колеблется от 0 % (СОШ 15,17) до 23,9 % (СОШ № 9), 30% (СОШ № 10)

Работа представляла собой сжатое изложение по прослушанному тексту и оценивалась по следующим критериям:

ИК1 – содержание изложения;

ИК2 –сжатие текста;

ИК3 – смысловая цельность текста, последовательность изложения;

ГК1 – орфографические нормы;

ГК2 – пунктуационные нормы;

ГК3 – грамматические нормы;

ГК4 – речевые нормы;

ФК1 – точность изложения текста, отсутствие фактических ошибок.

В Таблице 2 представлены процентные результаты выполнения и оценивания каждого из восьми критериев данной диагностической работы исходя из количества писавших КДР в муниципалитете и каждой школе в отдельности.

Таблица 2.

№ школы/ задание	Кол-во писавш их работу	ИК1, 1б.	ИК1, 2б.	ИК2, 1б.	ИК2, 2б.	ИК2, 3б.	ИК3, 1б.	ИК3, 2б.	ГК1	ГК2	ГК3	ГК4	ФК1
Всего по муницип алитету	517	19,1	77,4	8,7	30,8	57,6	25,5	65,0	57,1	48,7	82,4	70,4	77,2
СОШ №1	26	19,2	76,9	7,6	34,6	50	23	69,2	69,2	30,7	76,9	73,0	69,2
СОШ № 2	77	48,1	77,9	12,9	24,6	59,7	31,1	63,6	54,5	49,3	79,2	76,6	74,0
СОШ № 3	89	15,7	83,1	10,1	28,0	59,5	23,5	66,2	57,3	52,8	83,1	64,0	71,9
СОШ № 5	20	15,0	75,0	5,0	25,0	60,0	30,0	60,0	35,0	35,0	70,0	40,0	85,0
СОШ № 6	10	40,0	60,0	0	50,0	40,0	40,0	50,0	40,0	30,0	80,0	70,0	40,0
СОШ № 7	26	34,6	57,6	11,5	30,7	53,8	34,6	34,6	65,3	34,6	70,3	61,5	65,3
СОШ № 8	34	23,5	76,4	8,8	35,2	55,8	17,6	79,4	64,7	67,6	94,1	79,4	79,4
СОШ № 9	46	30,4	65,2	13,0	30,4	52,1	36,9	54,3	45,6	34,7	91,3	69,5	80,4
СОШ № 10	10	30,0	50,0	20,0	50,0	30,0	40,0	60,0	70,0	40,0	70,0	60,0	70,0
СОШ № 11	18	33,3	61,1	11,1	50,0	33,3	33,3	66,6	44,4	38,8	61,1	77,7	88,8
СОШ № 12	8	12,5	75,0	25,0	37,5	25,5	12,5	75,0	75,0	37,5	62,5	62,5	37,5
СОШ № 13	47	23,4	74,4	6,3	48,9	42,5	19,1	59,5	44,6	48,9	82,9	78,7	74,4
СОШ № 15	51	5,8	94,1	0	15,6	84,3	13,7	84,3	64,7	54,9	88,2	78,4	90,1
СОШ № 17	15	6,6	26,6	0	0	33,3	13,3	20	26,6	26,6	33,3	0	33,3
СОШ № 20	40	5,0	92,5	5,0	32,5	60,0	20,0	70,0	65,0	60,0	85,0	92,5	82,5

Можно заметить, что традиционно высокий процент выполнения обучающимися заданий ГК3 (грамматические нормы), ГК4 (речевые нормы), ФК1(отсутствие фактических ошибок). Почти во всех учреждениях процент выполнения этих заданий от 60% до 92% (В прошлом году до 100%). Кроме СОШ № 17, где процент выполнения данных заданий от 0% до 33,3.

Задания ГК1 (орфографические нормы) менее 50% выполнено обучающимися следующих учреждений: СОШ № 5,11,13,17. Самый низкий процент выполнения задания 35,0% в СОШ № 5; 26,6% в СОШ № 17.

Самый высокий процент более 70% - в СОШ № 10, СОШ № 12.

Процент выполнения задание ГК2 (пунктуационные нормы) традиционно гораздо ниже почти во всех учреждениях. **Самый низкий 26,6% - в СОШ № 17,**

от 30% до 40% - в СОШ № 1, СОШ № 5, СОШ № 6, СОШ № 7, СОШ № 9, СОШ № 10, СОШ № 11, СОШ № 12

от 40% до 50% - в СОШ № 2, СОШ № 13,

От 50% до 60% - в СОШ № 3, СОШ № 15, СОШ № 20.

Самый высокий процент 67,6 в СОШ №8

Что касается диагностики применения знаний и умений обучающихся по работе с содержанием текста, его сжатием, речевой грамотностью, наблюдается следующее:

- процент выполнения задания ИК1 (от 70% до 80%), проверяющего умение правильно передать содержание прослушанного текста, у обучающихся СОШ № 1,2,5,8,12,13;

- от 80% до 94% у обучающихся СОШ № 3,15,20;

- 100% - нет

За задание ИК2, проверяющее умение сжать исходный текст, максимальный балл более 50% обучающихся получили в СОШ № 1,2,3, 5, 7,8, 9,15,20.

Ниже 50% - СОШ № 6,10,11,12,13,17.

В выполнении задания ИК3, проверяющего речевую и смысловую связность и последовательность изложения, от 50% до 84% максимального балла у обучающихся СОШ №1,2,3,5,6,8,9,10,11,12,13,15,20.

Ниже 50% в СОШ № 7,17.

Из всего вышеизложенного – рекомендации учителям-предметникам:

- выделить «проблемные» темы в каждом конкретном классе и работать над ликвидацией пробелов в знаниях и умениях учащихся по этим темам;

- выделить «проблемные» темы у каждого слабого учащегося в классе и работать над ликвидацией пробелов в знаниях и умениях конкретного учащегося;

- учителям СОШ № 5,11,13,17 усилить работу по повторению и закреплению орфографических навыков обучающихся;

- учителям СОШ № 1, 5, 6, 7, 9, 10, 11,12,17, улучшить работу с обучающимися по закреплению пунктуационных навыков;

- всем учителям на уроках русского языка, литературы, факультативных занятиях, кружках и элективных курсах продолжить работу с текстом, его комплексным анализом; особое внимание обратить на умение обучающихся сжимать исходный текст.

- учесть результаты КДР для получения наиболее объективной оценки знаний обучающихся;

- скорректировать планы подготовки к ОГЭ и устранения выявленных пробелов обучающихся;
- рекомендовать обучающимся посещать межшкольные факультативные занятия по русскому языку.

Тьютор ОГЭ по русскому языку

И.Н.Сиволап