



**УПРАВЛЕНИЕ ОБРАЗОВАНИЯ  
АДМИНИСТРАЦИИ МУНИЦИПАЛЬНОГО ОБРАЗОВАНИЯ  
БРЮХОВЕЦКИЙ РАЙОН**

**П Р И К А З**

от 15.02.2021

№ 89

ст-ца Брюховецкая

**О создании муниципального наставнического центра  
в муниципальном образовании Брюховецкий район**

В соответствии с Федеральным законом «Об образовании в Российской Федерации» от 29 декабря 2012 года № 273-ФЗ, паспортом национального проекта «Образование», утвержденным президиумом Совета при Президенте Российской Федерации по стратегическому развитию и национальным проектам (протокол № 16 от 24.12.2018 года), Законом Краснодарского края «Об образовании в Краснодарском крае» № 2770-КЗ от 16 июля 2013 года, Государственной программой «Развитие образования», утвержденной постановлением Правительства РФ № 1642 от 26 декабря 2017 года, письмом Министерства образования и науки Российской Федерации от 9 октября 2013 года № 06-735 «О дополнительном профессиональном образовании» и утвержденной министерством образования, науки и молодежной политики Краснодарского края «Дорожной картой по методическому сопровождению системы работы со ШНОР/ШССУ в Краснодарском крае» от 30 ноября 2020 года п р и к а з ы в а ю:

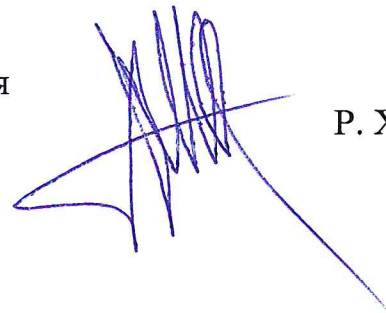
1. Утвердить:
  - 1) рабочую программу муниципального наставнического центра (далее – МНЦ) муниципального образования Брюховецкий район, согласно приказу (приложение № 1).
  - 2) типовые индивидуальные планы развития наставляемых под руководством наставника в разрезе форм наставничества, согласно приказу (приложение № 2).
  - 3) план работы МНЦ, согласно приказу (приложение № 3).
  - 4) состав МНЦ, согласно приказу (приложение № 4).
  - 5) состав наставников МНЦ, закрепленных за школами с низкими образовательными результатами, согласно приказу (приложение № 5).

5) состав наставников МНЦ, закрепленных за школами с низкими образовательными результатами, согласно приказу (приложение № 5).

2. Контроль за выполнением настоящего приказа оставляю за собой.

3. Приказ вступает в силу со дня его подписания.

Исполняющий обязанности  
начальника управления образования  
администрации муниципального образования  
Брюховецкий район

A handwritten signature in blue ink, consisting of several vertical strokes and a horizontal line crossing them, followed by a long diagonal stroke extending to the right.

Р. Х. Хубиев

ПРИЛОЖЕНИЕ №1  
к приказу управления образования  
администрации  
муниципального образования  
Брюховецкий район  
от 15.02.2021 № 89

**СРЕДНЕСРОЧНАЯ ПРОГРАММА  
работы муниципального наставнического центра  
на 2021-2024 года**

**Общие положения.**

В соответствии с распоряжением Министерства Просвещения России от 25 декабря 2019 года № Р-145 «Об утверждении методологии (целевой модели) наставничества обучающихся для организаций, осуществляющих образовательную деятельность по общеобразовательным, дополнительным общеобразовательным и программам среднего профессионального образования, в том числе с применением лучших практик обмена опытом между обучающимися» и письмом министерства образования, науки и молодежной политики Краснодарского края ГКУ КК ЦОКО от 11 февраля 2021 года № 69 «О реализации мероприятия дорожной карты ШНОР» общеобразовательные организации (далее – ОО) должны реализовать программу работы наставнического муниципального центра (далее – Программа работы МНЦ).

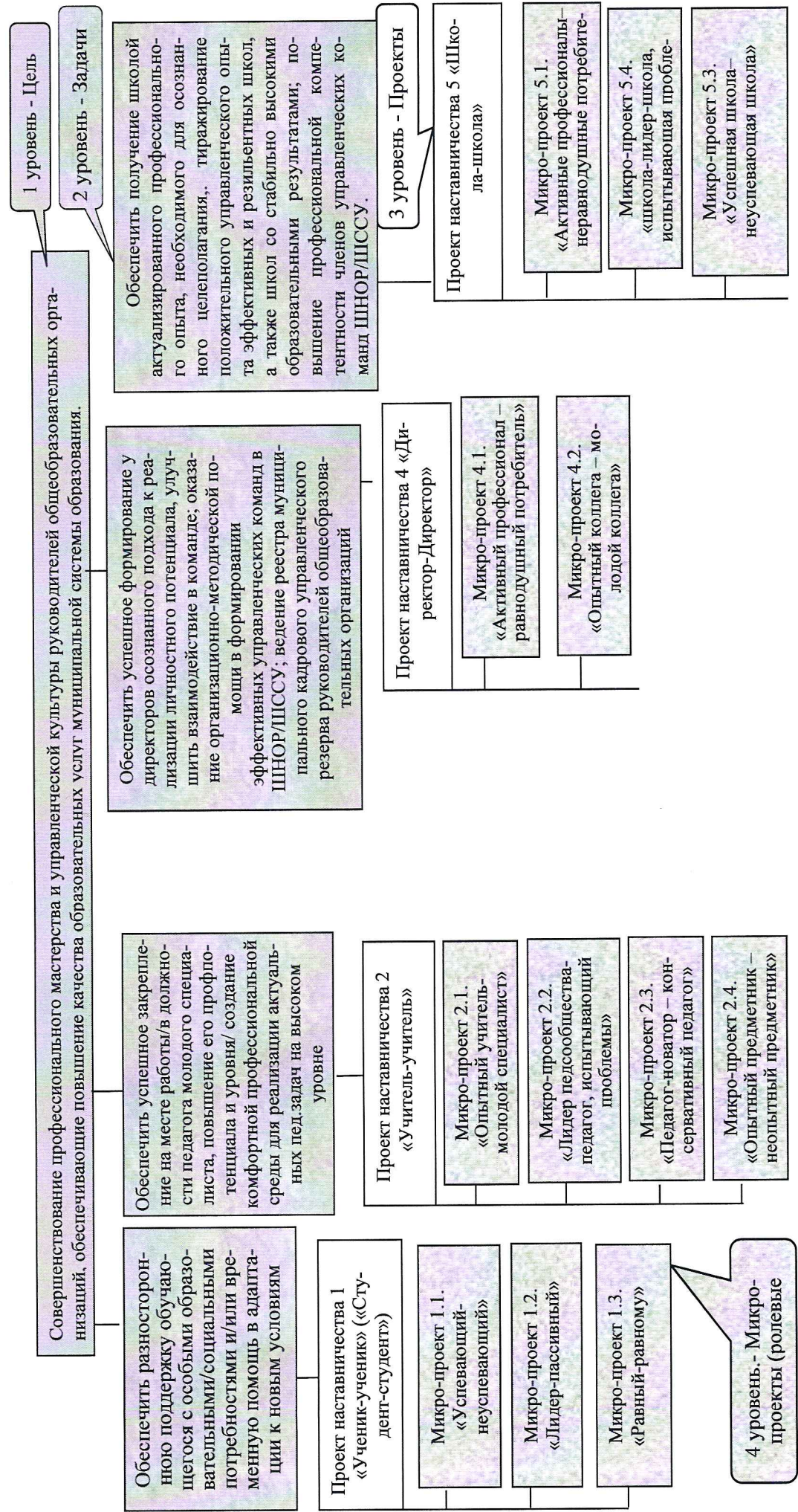
Среднесрочная программа работы МНЦ разработана на 2021-2024 года сроком на 4 года, которая отражает комплекс мероприятий и формирующих их действий, направленный на организацию взаимоотношений наставника и наставляемого в конкретных формах для получения ожидаемых результатов.

Структурное построение Программы работы МНЦ как документа планирования определяется процессом ее разработки, который предполагает выполнение следующих содержательных этапов:

- целеполагание (определение и согласование со всеми участниками системы наставничества в ОО цели, задачи, функции и принципы);
- определение форм наставничества, как проектов в рамках Программы работы МНЦ;
- выбор ролевых моделей в рамках форм наставничества, как микро-проектов;
- разработку типовых индивидуальных планов развития наставляемых под руководством наставника в разрезе форм наставничества, на основе которых наставнические пары (наставляемый с наставником) разрабатывают свои индивидуальные планы с учетом выбранной ролевой модели, согласно приказу (приложение № 2).

# 1. Цель и задачи программы МНЦ

## 1.1. Дерево целей и задач



## **1.2. Функции МНЦ:**

- стратегическая: содействие перспективному развитию муниципальной системы образования;
- диагностическая: организация работы по выявлению проблем в управленческой деятельности администраций ШНОР/ШССУ, определение готовности педагогических работников, как субъектов кадрового управленческого резерва, к управленческой деятельности;
- моделирующая: конструирование адресных рекомендаций, направленных на повышение эффективности ШНОР/ШССУ;
- организационная: проведение мероприятий для управленческих команд ШНОР/ШССУ по повышению результативности их работы, апробация типовых управленческих решений по переводу ШНОР/ШССУ в режим эффективного функционирования и развития, создание условий и организация работы школы кадрового управленческого резерва для общеобразовательных организаций муниципалитета;
- консультационная: консультирование и инструктирование членов управленческих команд ШНОР/ШССУ.

## **1.3. Принципы функционирования МНЦ:**

- добровольного участия;
- открытости действий, результатов, проблем, информации;
- взаимного доверия;
- свободного взаимодействия;
- соблюдения интеллектуальной собственности; – соблюдения этических норм и правил взаимодействия;
- активности субъектов.

## **1.4. МНЦ характеризуется:**

- субъектами, выполняющими заданные функции;
- содержательно-деятельностным наполнением, определяющим направления и виды деятельности, способы и формы работы, предусмотренные программой и планом работы;
- информационным обеспечением, позволяющим осуществлять информационную поддержку наставнического центра.

## II. Алгоритм создания МНЦ

МНЦ создается на основании приказа муниципального органа управления образованием.

### 3.1. Состав МНЦ включает:

- руководителя наставнического центра – специалиста муниципального органа управления образованием, территориальной методической службы, согласно приказу (приложение);

- наставников – членов управленческих команд эффективных и результативных школ, а также школ со стабильно высокими образовательными результатами, специалистов муниципального органа управления образованием, территориальных методических служб, согласно приказу (приложение);

- модератора информационного ресурса – специалиста муниципального органа управления образованием, отвечающего за модерирование информационного ресурса, создаваемого для поддержки деятельности наставнического центра, согласно приказу (приложение).

Для координации и информационного сопровождения работы МНЦ назначается куратор – специалист института развития образования Краснодарского края, назначаемый приказом ректора.

Деятельность муниципального наставнического центра организуется на базе территориальной методической службы, обладающей необходимым оборудованием для сетевого взаимодействия и использования ресурсов сети интернет.

Работа МНЦ регламентируется планом (приложение) и настоящим Положением.